

Fráňa Šrámek (1877 - 1952)

Fráňa Šrámek byl český básník, spisovatel, dramatik a buřič.



Byl představitelem literárního impresionismu.

„Kdo miluje, srdce své neunes.“

Život a tvorba

Fráňa Šrámek se narodil v **Sobotce** a se svými rodiči se brzy přestěhoval do Písku. Toto město si velice oblíbil a mělo vliv na jeho budoucí díla – odehrává se v něm velká část jeho románů a divadelních her. Gymnázium v **Písku** nedokončil. V roce 1834 se přestěhoval do Roudnice nad Labem, kde svá studia ukončil maturitou.

Později nastoupil na vojenskou službu, která mu byla za trest o rok prodloužena. Již při vykonávání této služby se začaly projevovat jeho **antimilitaristické postoje**. Po skončení této vojenské služby začal Šrámek studovat práva. Tato studia v roce 1905 ukončil a začal se plně věnovat literatuře. V Praze se připojil k časopisu *Nový kult*, jehož hlavní a vůdčí osobností byl S. K. Neumann.

Během první světové války narukoval Šrámek na ruskou frontu. Později, v roce 1915 narukoval na frontu do Itálie a Rumunska. Během druhé světové války protestoval proti fašismu tím, že vůbec nevycházel z domu. O tomto jeho protestu ale téměř nikdo z lidí nevěděl.

Fráňa Šrámek byl v roce 1946 jmenován **národním umělcem**. Pohřben je v rodné Sobotce na místním hřbitově, o kterém napsal jednu ze svých nejznámějších básní *Sobotecký hřbitov*.



evropský
sociální
fond v ČR



EVROPSKÁ UNIE



MINISTERSTVO ŠKOLSTVÍ,
MLÁDEŽE A TĚLOVÝCHOVY



OP Vzdělávání
pro konkurenceschopnost



GYMNÁZIUM
PRACHATICE

INVESTICE DO ROZVOJE VZDĚLÁVÁNÍ

Tvorba Fráni Šrámka byla ovlivněna **impresionismem a antimilitaristickými postoji**. Šrámek se velkou měrou angažoval v anarchistickém hnutí a stal se významným představitelem **tzv. generace anarchistických buřičů**. Jeho díla, která jsou silně ovlivněna anarchismem, měla velký vliv na mladou generaci mezi válkami.

Tematiku jeho děl lze rozdělit do tří oblastí:

- a) **milostný vztah mladých lidí**
- b) **odpor k válce**
- c) **příroda**

Oslava života a přirozený život člověka je typickým motivem Šrámkových děl poetických i prozaických.

Života bído, přec tě mám rád (1905) je první básnická sbírka Fráni Šrámka, která je nazývána anarchistickou lyrikou. Objevují se zde básně plné sociální tematiky, nespravedlnosti a ponižování člověka, ale také odpor k militarismu.

Ve sbírce ***Modrý a rudý (1906)*** se opět projevuje antimilitarismus a anarchistický útok na společnost. Šrámek znal dobře rub i líc života a jeho polaritu. Ta se projevuje i v názvu této sbírky, který tento protiklad symbolizuje



evropský
sociální
fond v ČR



EVROPSKÁ UNIE



MINISTERSTVO ŠKOLSTVÍ,
MLÁDEŽE A TĚLOVÝCHOVY



OP Vzdělávání
pro konkurenceschopnost



GYMNÁZIUM
PRACHATICE

INVESTICE DO ROZVOJE VZDĚLÁVÁNÍ

– modrá byla barva vojenských uniforem, rudá evokovala barvu krve, barvu života. V této sbírce se odráží Šrámkovy osobní zážitky.

Svou nenávist k válce vyjadřoval Šrámek pomocí posměšných písní a básní písňového charakteru (srovnej Toman, Gellner). Jeho básně jsou plné autobiografických prvků, což bylo pro představitele této generace velmi typické.

Láska k životu, především tedy k ženě a přírodě je základním tématem Šrámkovy sbírky *Splav (1916)*. V této sbírce se setkáváme s přírodní a milostnou lyrikou, s radostí ze života (vliv vitalismu), ale i s obrazy válečných hrůz. Tato sbírka je považována za Šrámkovu nejerotičtější a nejsmyslnější sbírku básní. Sbírka představuje lidský cit od prvního romantického vzplanutí přes vášnivé erotické milování až k nostalgickému zklidnění a idyle rodinného štěstí. To vše se ale odehrává na pozadí válečného zabíjení.

Nejznámějším Šrámkovým románem je *Stříbrný vítr (1910)*. Tento lyrický impresionistický román pojednává a zmatcích v dospívání. Dílo, které nese mnoho autobiografických prvků, pojednává o mládí a dospívání studenta **Jana Ratkina**. Jan nerozumí světu dospělých, vzpírá se svému tyranskému otci a získává své první milostné a sexuální zkušenosti. Přes všechny překážky Jan poznává smysl života a dokazuje svůj přerod v dospělého muže.



evropský
sociální
fond v ČR



EVROPSKÁ UNIE



MINISTERSTVO ŠKOLSTVÍ,
MLÁDEŽE A TĚLOVÝCHOVY



OP Vzdělávání
pro konkurenceschopnost



GYMNÁZIUM
PRACHATICE

INVESTICE DO ROZVOJE VZDĚLÁVÁNÍ

V díle se objevují typické rysy impresionismu: postavy jsou bez pevných rysů, jsou dvojznačné, tajemné, dějová stavba je uvolněná, objevuje se snovost, citová atmosféra, apod.

Fráňa Šrámek byl i autorem divadelních her. Mezi jeho nejznámější dramata patří *Měsíc nad řekou (1922)*, které pojednává o setkání bývalých spolužáků a zamyšlením nad ztracenými iluzemi mládí. V díle se opět velmi silně projevuje impresionismus a zachycení niterných stavů člověka.

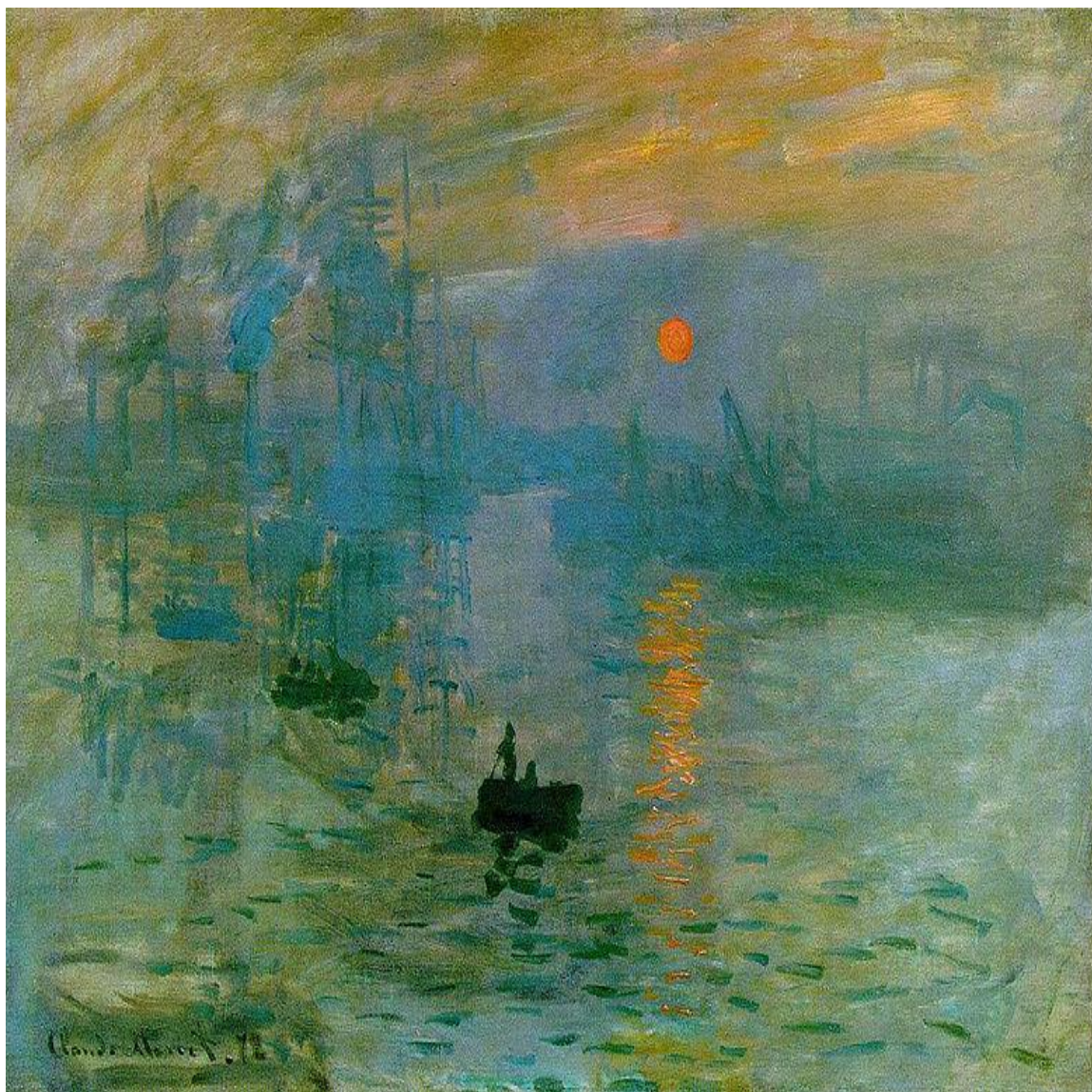
Impresionismus

Impresionismus (z lat. impression, z fr. l'impression = **dojem**) je umělecký směr, který vznikl koncem 19. století a je pojmenován dle obrazu malíře **Clauda Moneta** *Imprese, východ slunce*. Impresionismus zachycuje okamžitý, neopakovatelný smyslový vjem, dojem a náladu. V malířství je založen na práci s barvou a světlem – mozaiky barevných skvrn, neurčité kontury. Typická impresionistická díla se poznají podle toho, že jsou tvořena krátkými tahy štětcem, s nemíchanými barvami tak, aby vznikl strukturní povrch. Hlavním tématem je krajina a příroda. Ze světových malířů patří mezi impresionisty například Claude Monet, Edgar Degas, Paul Gauguin a další. Z českých jmenujme například Antonína Slavíčka či Františka Kupku.

Impresionismus v literatuře se projevoval především lyričností a hudebností verše. Orientoval se na přírodní a intimní poezii, popisování emocí a nálad. Objevoval se tedy především v poezii. Pokud se objevil v próze či dramatu, byly u hrdinů vyzdvihovány především jejich pocity a nálady. Mezi impresionistické

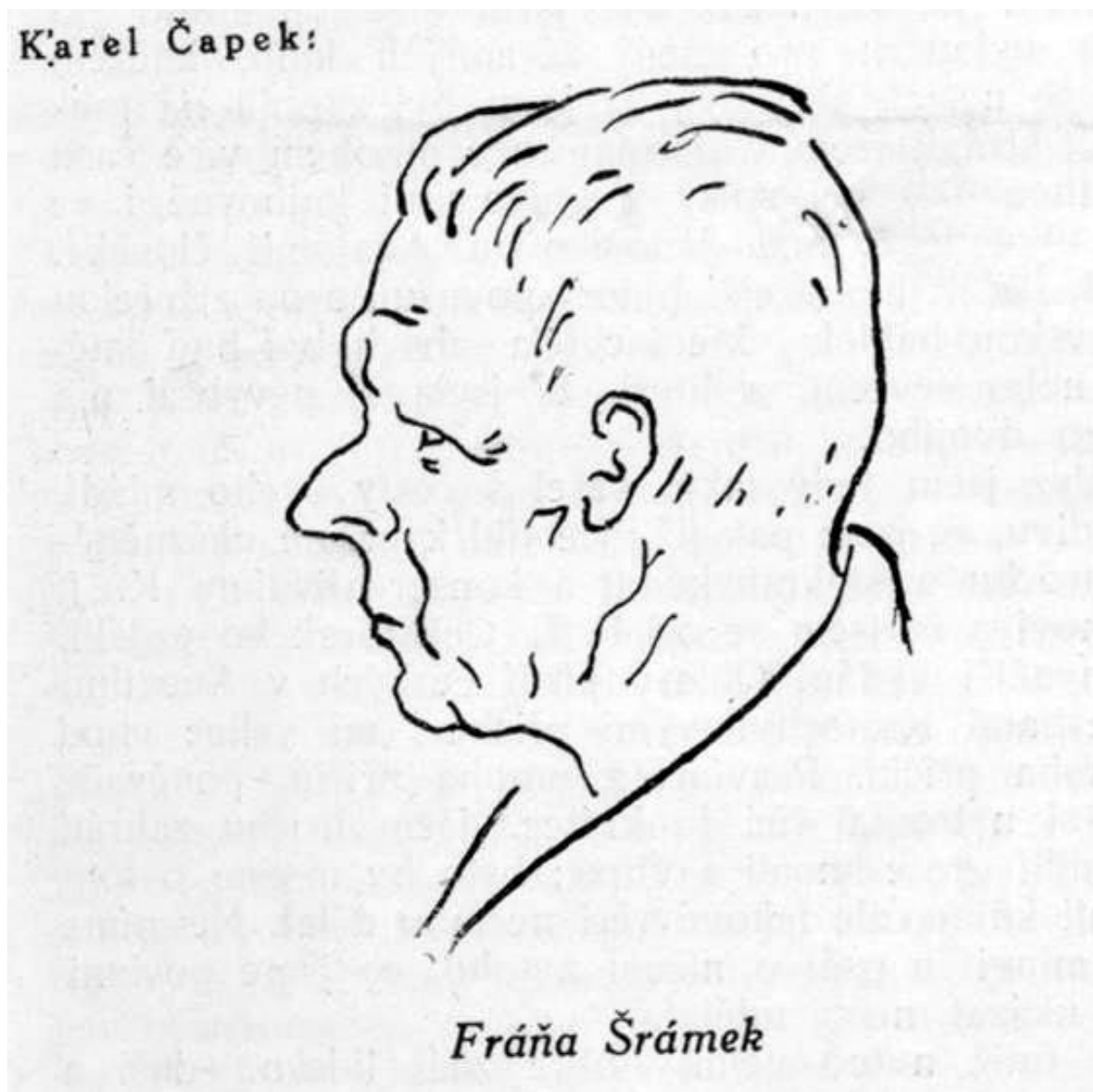
INVESTICE DO ROZVOJE VZDĚLÁVÁNÍ

spisovatele patří například Paul Verlanie, Marcel Proust, Karel Hlaváček či Fráňa Šrámek.



Claude Monet: Imprese, východ slunce.

INVESTICE DO ROZVOJE VZDĚLÁVÁNÍ



Fráňa Šrámek na karikatuře Karla Čapka.

Práce s texty

ŽIVOTA BÍDO, PŘEC TĚ MÁM RÁD (1905)

NARODIL SE

Narodil se panchart.

k vytí vichřic vlastní píseň

Z otce studenta,

komponoval panchart.

z matky sklepnice

narodil se panchart.

- Že je někde domeček,

v tom domečku blbeček,

Táta ještě studoval,

že zapálí domeček

mámu leckdos v náruč bral,

malý, tichý blbeček.

strážníkům se vyhýbával

skrofulózní panchart.

- Že je někde budka psi

a v té budce vzteklí psi,

A pekárny voněly, sytí spali v posteli,

že vyběhnou z budky psi

trhat, trhat vzteklí psi...



evropský
sociální
fond v ČR



EVROPSKÁ UNIE



MINISTERSTVO ŠKOLSTVÍ,
MLÁDEŽE A TĚLOVÝCHOVY



OP Vzdělávání
pro konkurenceschopnost



GYMNÁZIUM
PRACHATICE

INVESTICE DO ROZVOJE VZDĚLÁVÁNÍ

PŘÍBĚH

Neplakala. To by lhala.

Jen co budu já tím knězem,

Jenom slabě zavzlykala.

pak se zase takhle slezem...!

A já smál se: jedna, dvě, tři

- ty má malá, ty má malá!

Tomu jsme se smáli oba.

Byla vlažná noční doba.

Trochu se jí chvěla víčka.

Od cihelen zlí psi vyli,

Malá bílá katolička.

že jsme se jim nelíbili.

Já se cudně díval na ni

dle šestého přikázání.

Že tak pozdě jdeme krajem,

že tak mladí už si hrajem

Řek jsem jí, že budu knězem.

na tak velmi vážné věci.

- Za tím bezem, pod tím bezem –

To psy musí zlobit přeci.



evropský
sociální
fond v ČR



EVROPSKÁ UNIE



MINISTERSTVO ŠKOLSTVÍ,
MLÁDEŽE A TĚLOVÝCHOVY



OP Vzdělávání
pro konkurenceschopnost



GYMNÁZIUM
PRACHATICE

INVESTICE DO ROZVOJE VZDĚLÁVÁNÍ

- 1) Pojmenujte dramatické rozpory v názvu sbírky i uvnitř básní.**
- 2) Jak rozumíte ve druhé básni dvakrát zmíněnému smíchu? A co motiv psů v obou básních?**

SPLAV (1916)

ŽENA

Tisíc jsem slyšela houslí a fléten,

co ze mne udělá, co ze mne bude?

a to byl květen,

byla jsem krásná, a kdyby mne malíři
znali,

Dokonal dílo. Předě mnou klečí.

Snad živá jsem, snad socha jen něčí.

snad by mne všichni vymalovali.

Objal mne, kamennou, modle se,
klna:

Nepřišel malíř, přišel však jiný

a já snad byla z teploučké hlíny,

Bolestiplná!

v jaký tvar hnětl jen, hlína se
poddala všude,

Jak rozumíte úvodnímu a závěrečnému verši? Objasněte děj básně včetně pointy.



INVESTICE DO ROZVOJE VZDĚLÁVÁNÍ

Za domácí úkol si přečtěte strany 145 – 147 ve Výboru textů III a vypracujte úkoly k textu náležející.



INVESTICE DO ROZVOJE VZDĚLÁVÁNÍ