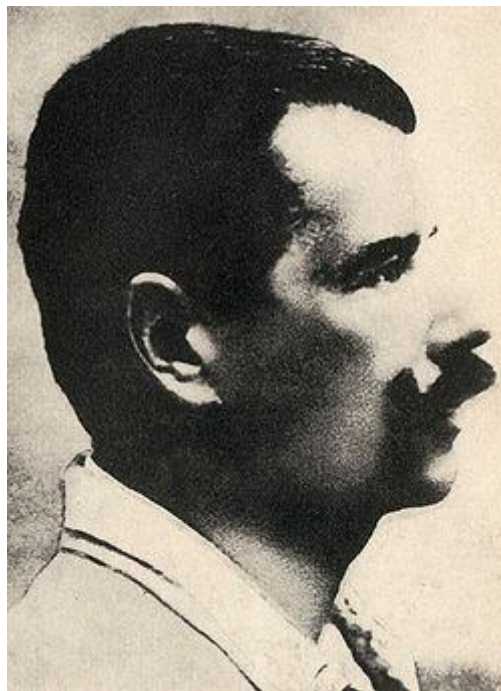


Petr Bezruč

(1867 Opava – 1958 Olomouc)



***Petr Bezruč** je literární pseudonym připisovaný Vladimíru Vaškovi. Bezruč byl český básník, který vystoupil na začátku 20. století se svou jedinou sbírkou originálních básní - **Slezské písně**, odrážející **syntézu všech proudů poezie přelomu století** (realistického, symbolistického, impresionistického i sociálního)*

Život:

Vladimír Vašek se narodil se v roce 1867 v Opavě **do rodiny Antonína Vaška** – slezského buditele a filologa, který jako jeden z prvních odmítl uznat pravost rukopisů Královédvorského a Zelenohorského. Na základě filologického rozboru dokázal, že autorem jejich textu je Václav Hanka a obvinil ho z jejich padělání.



evropský
sociální
fond v ČR



EVROPSKÁ UNIE



MINISTERSTVO ŠKOLSTVÍ,
MLÁDEŽE A TĚLOVÝCHOVY



OP Vzdělávání
pro konkurenceschopnost



GYMNÁZIUM
PRÁCHEŇ

INVESTICE DO ROZVOJE VZDĚLÁVÁNÍ

Vladimír Vašek vystudoval brněnské gymnázium. Studium **klasické filologie na Karlově univerzitě však nedokončil**. Mezi jeho učitele patřili T.G. Masaryk, Otokar Hostinský nebo Jaroslav Goll. Seznámil se zde s Vilémem Mrštíkem a Janem Herbenem. Sám ale přiznává, že po dobu svých bouřlivých studií v Praze více času trávil v hospodách a kavárnách, že nenavštívil ani jednu katedrálu sv. Víta či Národní divadlo.

Po smrti otce (1888) se jeho rodina, matka a pět dalších sourozenců, dostala do tíživé finanční situace a Vašek se vrací na severní Moravu. Získal pracovní místo poštovního úředníka ve **Frýdku-Místku a začíná si všimát sociálních problémů tohoto regionu, chudoby a lidské bídy**. Seznámil se zde s vášnivým slezským vlastencem **Ondřejem Boleslavem Petrem**, který obrátil **Vaškovu pozornost k sociální a národní otázce Slezska**. Vladimír Vašek zde prožívá první milostné zklamání z lásky k Maryčce Sagonové, jeho druhou láskou pak byla **Doda Bezručová**. K jeho nejbližším přátelům na Frýdecku odkazuje později Vaškův literární pseudonym – **Petr Bezruč**. Zde v Místku tak začíná přerod apatického Vladimíra Vaška ve **vášnivého zastávce práv chudých slezských lidí**.

V lednu 1899 začíná Vladimír Vašek zasílat **své básně Janu Herbenovi do časopisu Čas pod pseudonymem Petr Bezruč**. Zároveň se zhoršuje jeho zdravotní stav a objevuje se chrlení krve – příznaktuberkulózy.

Do roku 1904 pak Vašek zasílá celkem 74 básní v 39 zásilkách. Básně mají veliký, převážně kladný ohlas. V roce 1910 na veřejné přednášce Adolfa Kubise **byla prozrazena pravá identita Petra Bezruče**.

V roce 1911 vycházejí dvě knižní vydání Slezských písní.

Velkou negativní zkušeností bylo Bezručovo **zatčení roku 1915**, protože mu bylo připisováno autorství dvou proruských a protirakouských básní. Naštěstí znalecký posudek toto podezření vyvrátil (za velezradu mohl být v této době i popraven!).

Roku 1916 byl Petr Bezruč opět **vyslýchán a vězněn za nejútočnější básně Slezských písní**. Soudy a spory se táhnou až do roku 1918. Po roce 1918 se Bezruč **stahuje stále více do své samoty, vyhýbá se veřejnosti**, podniká pěší

INVESTICE DO ROZVOJE VZDĚLÁVÁNÍ

túry po Beskydech. Závěr života prožívá v Kostelci na Hané. Zemřel v olomoucké nemocnici ve vysokém věku devadesáti let.

Zodpovězte kontrolní otázky:

1. Kde se narodil Petr Bezruč a z jaké rodiny pocházel?
2. Jak probíhala jeho studia na pražské Karlově univerzitě?
3. Ke komu odkazuje jeho umělecký pseudonym - Petr Bezruč?
4. Jak byly zveřejňovány první básně Petra Bezruče? Byla zpočátku známa autorova identita?
5. Jak se jmenuje jeho jediná básnická sbírka? Jakou tematiku zahrnuje?
6. Proč byl Petr Bezruč několikrát vyslýchán a vězněn?



socha Petra Bezruče v Karlově Studánce

Literární tvorba:

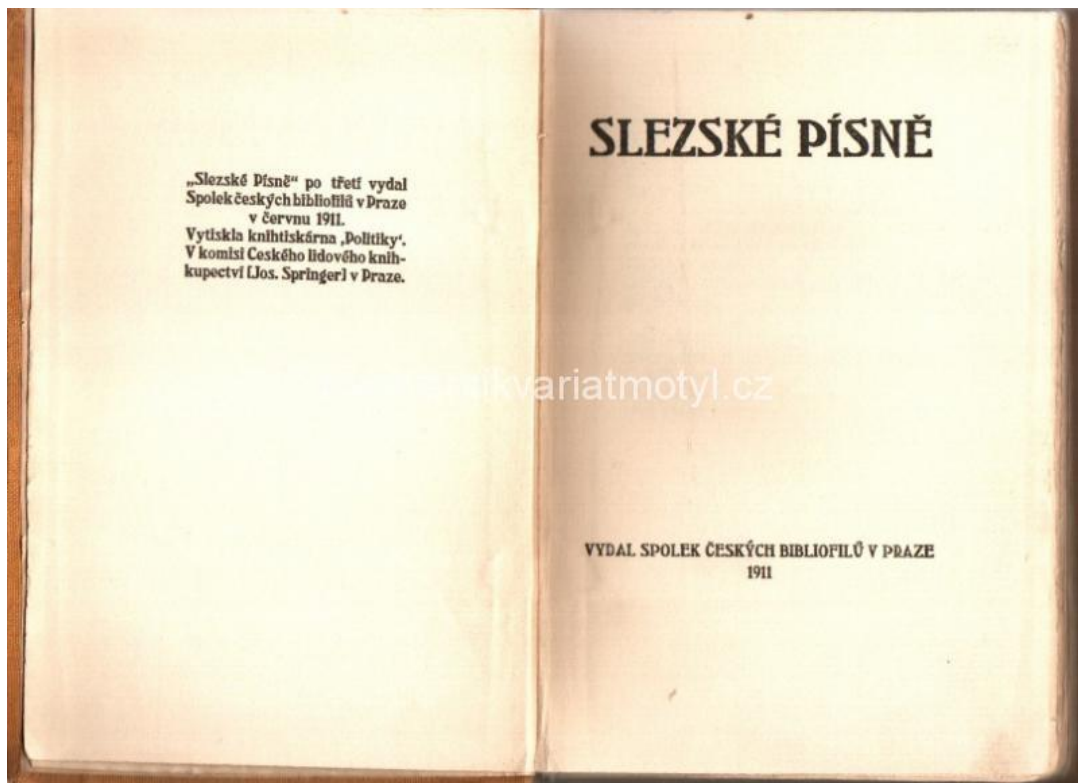
Slezské písně

básnická sbírka

V roce 1903 vydává Jan Herben 1. číslo Besed Času s podtitulem **Slezské číslo**, za měsíc vychází sbírka knižně v nákladu 3000 výtisků.

V roce 1909 vychází Bezručova sbírka obohacená o další básně poprvé pod názvem **Slezské písně**.

V roce 1911, rok poté – co byla prozrazena pravá identita autora, vycházejí další dvě knižní vydání sbírky **Slezské písně**.





evropský
sociální
fond v ČR



EVROPSKÁ UNIE



MINISTERSTVO ŠKOLSTVÍ,
MLÁDEŽE A TĚLOVÝCHOVY



OP Vzdělávání
pro konkurenceschopnost



GYMNÁZIUM
PRACHATICE

INVESTICE DO ROZVOJE VZDĚLÁVÁNÍ

Ve svém díle je Bezruč především **realistou** (vzor J. S. Machar), i když v básních syntetizuje další zobrazovací přístupy konce 19. století (například **symbolismus** a **dekadentní nálady**).

Bezruč byl básníkem **lidským, spravedlivým** a **se silným sociálním cítěním**, hluboce vnímal křivdy páchané na obyčejném lidu.

Slezsko bylo skutečně **regionem**, kde byl prostý člověk zbídačován, cizojazyčné panstvo utlačovalo prostý český lid. Tento region byl jako po stránce sociální, tak kulturní velmi **zaostalý**. Mísí se zde národnosti česká, německá, polská a Židé.

Charakteristika básní sbírky:

- intimní básně osobního charakteru:

Červený květ – úvodní báseň sbírky, květina je symbolem vlastního nitra, kaktus jako květina, která vykvete pouze jednou, symbolizuje jeho životní osamělost
Jen jedenkrát

- básně reagující na sociální bídu a národnostní útlak (problém utlačování lidu, viní z toho Němce, Poláky, Židy a lhostejnost Čechů):

Maryčka Magdónova

Šel starý Magdon z Ostravy domů,
v bartovské harendě večer se stávil,
s rozbitou lebkou do příkopypad.
Plakala Maryčka Magdónova.

Vůz plný uhlí se v koleji zvrátil.
Pod vozem zhasla Magdonova vdova.
Na Starých Hamrech pět vzlykalo sirot,
nejstarší Maryčka Magdónova.



evropský
sociální
fond v ČR



EVROPSKÁ UNIE



MINISTERSTVO ŠKOLSTVÍ,
MLÁDEŽE A TĚLOVÝCHOVY



OP Vzdělávání
pro konkurenceschopnost



GYMNÁZIUM
PRACHATICE

INVESTICE DO ROZVOJE VZDĚLÁVÁNÍ

Kdo se jich ujme a kdo jim dá chleba?
Budeš jim otcem a budeš jim matkou?
Myslíš, kdo doly má, má srdce taky
tak jak ty, Maryčko Magdónova?

Bez konce jsou lesy markýze Gera.
Otcové když v jeho robili dolech,
smí si vzít sirotek do klínu drva,
co pravíš, Maryčko Magdónova?

Maryčko, mrzne a není co jísti...
Na horách, na horách plno je dřeva...
Burmistr Hochfelder viděl tě sbírat,
má mlčet, Maryčko Magdónova?

Cos to za ženicha vybrala sobě?
Bodák má k rameni, na čapce peří,
drsné má čelo, ty jdeš s ním do Frydku,
půjdeš s ním, Maryčko Magdónova?

Cos to za nevěstu? Schýlená hlava,
fěrtoch máš na očích, do něho tekou
hořké a ohnivé krůpěje s lící,
co je ti, Maryčko Magdónova?

Frydečtígrosbyrgři, dámy ze Frydku
jízlivou budou se smáti ti řečí,
se synky uzří tě Hochfelder žid.
Jak je ti, Maryčko Magdónova?

V mrazivé chýši, tam ptáčata zbyla,
kdo se jich ujme a kdo jim dá chleba?
Nedbá pán bídnych. Co znělo ti v srdci
po cestě, Maryčko Magdónova?

Maryčko, po straně ostré jsou skály,
podle nich kypí a utíká k Frydku



evropský
sociální
fond v ČR



EVROPSKÁ UNIE



MINISTERSTVO ŠKOLSTVÍ,
MLÁDEŽE A TĚLOVÝCHOVY



OP Vzdělávání
pro konkurenceschopnost



GYMNÁZIUM
P R A C H A T I C E

INVESTICE DO ROZVOJE VZDĚLÁVÁNÍ

šumivá, divoká Ostravice.
Slyšíš ji, rozumíš, děvucho z hor?

Jeden skok nalevo, po všem je, po všem.
Černé tvé vlasy se na skále chytly,
bílé tvé ruce se zbarvily krví,
sbohem buď, Maryčko Magdónova!

Na Starých Hamrech na hřbitově při zdi
bez křížů, bez kvítí krčí se hroby.
Tam leží bez víry samovrazi.
Tam leží Maryčka Magdónova.

Úkoly pro práci s textem v hodině:

1. K jakému *regionu* se váže tato báseň? Doložte na konkrétních textových pasážích.
2. Charakterizujte *epickou rovinu* básně. Určete *literární žánr*.
3. Zopakujte si, jak definujeme baladu. Které autory balad již znáte?

pojem sociální balada

= lyricko-epická báseň, vychází z folkloru, děj mívá tragické zakončení (v klasické baladě je tragický osud člověka důsledkem střetu s nadpřirozenou silou (K. J. Erben), v sociální baladě důsledkem vyhrocených mezilidských vztahů či společenských vztahů (sociální bída, nemoci, ...), např.: J. Neruda, P. Bezruč, J. Wolker.

4. Charakterizujte *verš a rým*.
5. Analyzujte *lexikální stránku jazyka*. Co je *germanismus*? Jak rozumíte pojmu *dialekt (nářečí)*? Najděte příklady v textu.
6. Analyzujte *syntaktickou stránku jazyka*. Najděte *refrén*.



INVESTICE DO ROZVOJE VZDĚLÁVÁNÍ

Kantor Halfar

Kantor Halfar byl hoch dobrý,
byl hoch tichý, byl hoch hezký,
ale škaredou měl chybu:
i v Těšíně mluvil česky.

Byl to synek jako jedle,
byla na něj pyšná máti,
ale škaredou měl chybu:
tu, že nechtěl poslouchati

těch, kdož vládli pod Lipinou.
A když tak se kantor spustí...
víš, jsou hříchy v katechismu,
co se nikdy neodpustí.

Léta táhnou, vlasy řídnu
jako listí před jeseň.
Halfar pořád za mládence!
Pro Halfara místa není.

V krčmě zazní skočná hudba.
Právě v kapli dalo slovo:
což by mělo deset roků
čekat děvče Halfarovo?

Přijdou páni: Škola polská!
Burmistr v klín ruce složí.
Ale vzpurný Halfar učí,
jak mu káže zákon Boží.

Tich po mezích chodí kantor,
bez úsměvu, bez myšlenky,



evropský
sociální
fond v ČR



EVROPSKÁ UNIE



MINISTERSTVO ŠKOLSTVÍ,
MLÁDEŽE A TĚLOVÝCHOVY



OP Vzdělávání
pro konkurenceschopnost



GYMNÁZIUM
PRACHATICE

INVESTICE DO ROZVOJE VZDĚLÁVÁNÍ

v krčmě v noci sám za stolem
hledí k zemi, hledí sklenky.

V horký večer, na klekání
když se jednou ve vsi zvoní,
vrazí děvče v černou jizbu:
Kantor visí na jabloni!

Bez modlitby, bez slzy ho,
jak při hříšné duši jisto,
v roh hřbitova zakopali,
a tak dostal Halfar místo.

Úkoly pro práci s textem v hodině:

1. Najděte *motiv spojující tuto báseň s předchozí baladou Maryčka Magdónova*.
2. Jedná se taktéž *o sociální baladu*? Proč?
3. Charakterizujte *verš a rým*.
4. Vysvětlete, co je to *sarkasmus*. Najděte příklad v básni.

Ostrava (výňatek)

Sto roků v šachtě žil, mlčel jsem,
sto roků kopal jsem uhlí,
za sto let v rameni bezmasém
svaly mi v železo ztuhly.

Uhelný prach sed mi do očí,
rubíny ze rtů mi uhly,

ze vlasů, z vousů a z obočí
visí mi rampouchy uhlí.

Chléb s uhlím беру si do práce,
z roboty jdu na robotu,
při Dunaji strmí paláce
z krve mé a z mého potu.



evropský
sociální
fond v ČR



EVROPSKÁ UNIE



MINISTERSTVO ŠKOLSTVÍ,
MLÁDEŽE A TĚLOVÝCHOVY



OP Vzdělávání
pro konkurenceschopnost



GYMNÁZIUM
PRACHATICE

INVESTICE DO ROZVOJE VZDĚLÁVÁNÍ

Sto roků v kopalně mlčel jsem,
kdo mi těch sto roků vrátí?
Když jsem jim pohrozil kladivem,
kdekdo se začal mi smáti.

Lehko se zasmát mi kdekdo moh,
ve Vídni, v ústraní tichém.
Když tomu panstvu smích nepomoh,
bodáky přišly za smíchem.

Úkoly pro práci s textem v hodině:

1. Najděte *hlavní motivy* básně. Jedná se o *epiku* či *lyriku*?
2. Zopakujte si pojem *lyrický subjekt*.
3. Vysvětlete, co je to *hyperbola*. Najděte příklad v básni.
4. Vzpomenete si, jak *originálně recitoval* tuto báseň český komik Jiří Wimmer?



<http://www.youtube.com/watch?v=UPxrU4JFbR0>

- básně, jejichž estetická hodnota spočívá ve spojení různorodých principů, tendencí a poetik

Škaredý zjev

F., to je škaredý fantóm!
Tak řeknou konšelé zlatého města,



evropský
sociální
fond v ČR



EVROPSKÁ UNIE



MINISTERSTVO ŠKOLSTVÍ,
MLÁDEŽE A TĚLOVÝCHOVY



OP Vzdělávání
pro konkurenceschopnost



GYMNÁZIUM
PRACHATICE

INVESTICE DO ROZVOJE VZDĚLÁVÁNÍ

tak řekne věhlasný národa vůdce,
zatřepou hlavičkou národní dámy,
tak řekne Rothschild a Gutmann, gróf Laryš a Vlček,
i jasný Sir-markýz Géro –
když jsem se z hromady sedmdesáti tisíců
do výše zdvihl. Tak bili mne bičem!
Jak vítkovské pece zrak jediný plál,
krvavý chalát mi z ramenou vlál,
na jednom nesl jsem německou školu,
na druhém nesl jsem polský chrám,
v pravici těžké jsem kladivo nesl
(levou mi urazil uhelný balvan,
oko mi vyžehl vyšlehlý plamen)
a v srdci sedmdesáti tisíců kletby a zášť.
Bůh ví, že jsem škaredý!
Puch mrtvolý ode mne táhne,
na rukou, na nohou puká mi maso,
znáš hutě v Bašce? Tak oko mi plaje,
krvavý chalát mi z ramenou vlaje,
v pravici hornické kladivo nesu,
levou mi urazil uhelný balvan,
oko mi vyžehl vyšlehlý plamen –
na zádech sedí mi sto vrahů z Modré
(jak divoké krysy mne do šíje hryžou),
na kyčlích sedí mi sto židů z Polské –
Smějte se, bože můj, smějte! Tak vypadám já,
já Petr Bezruč, od Těšína Bezruč,
porobeného národa bard.

Co robí se zajatým večerkem vltavská mládež?
Jak pozdvihli do výše Římané Spartaka vůdce?
Tak budu já stát – dávno můj zahyne národ –
sto roků stát budu čelem ku obloze vzpřímen,
ubitou šíjí se azuru dotknu,



evropský
sociální
fond v ČR



EVROPSKÁ UNIE



MINISTERSTVO ŠKOLSTVÍ,
MLÁDEŽE A TĚLOVÝCHOVY



OP Vzdělávání
pro konkurenceschopnost



GYMNÁZIUM
PRACHATICE

INVESTICE DO ROZVOJE VZDĚLÁVÁNÍ

já Petr Bezruč, Ahasver svědomí Čechů,
škaredý fantóm a zašlého národa bard.

Úkoly pro práci s textem v hodině:

1. Jedná se o *báseň autostylizační*. Jak rozumíte tomuto pojmu?
2. Jak rozumíte verši „*porobeného národa bard*“?
3. S *jakými problémy* se potýká slezský region a prostý slezský lid, za nějž Bezruč jakožto „*mluvčí svého lidu*“ mluví?
4. Naleznete v textu prvky *dekadence* a *symbolismu*? Zopakujte si zároveň základní znaky těchto literárních směrů. Jmenujte některé jejich představitele.

- básně věnované jednotlivým obcím na Moravě a ve Slezsku:

b. Kyjov, b. Mohelnice, b. Polská Ostrava, atd.

Pro zajímavost:

Některé Bezručovy básně zhudebnil známý český folkový písničkář **Jaromír Nohavica**, též rodák severní Moravy.

Poslechněte si Bezručovu báseň, zhudebněnou Jaromírem Nohavicou – **Kdo na moje místo**. Jak na vás píseň působí?



INVESTICE DO ROZVOJE VZDĚLÁVÁNÍ



http://www.youtube.com/results?search_query=Kdo+na+moje+m%C3%ADsto