

INVESTICE DO ROZVOJE VZDĚLÁVÁNÍ

Česká dekadence



Moderní revue

- časopis 1894 – 1925
- vydavatelé: Jiří Karásek ze Lvovic, Arnošt Procházka
nějaký čas spolupracoval Karel Hlaváček
- orientace na pozoruhodné spisovatele a myslitele – F. Nietzsche, Ch. Baudelaire, P. Verlaine, O. Wilde, ...
- kromě slovesného pěstovala i **výtvarné umění** -> podněcovala vydávání **KRÁSNÝCH TISKU** (knih všestranně dokonalých)
- tribunou české **DEKADENCE**

Zopakujte si hlavní rysy dekadentního umění:

Dekadence = vznik ve Francii v polovině 19. století. Dekadence vychází z pocitů marnosti, prázdnoty a nudy, případně i zklamání a beznaděje jednotlivce, jak je v soudobé filosofii představoval například Arthur Schopenhauer. V literatuře se dekadentní postoj projevuje zejména pesimistickými náladami, pocity zmaru, morbiditou, mysticismem, erotickou přesyceností, ale i narcismem. K životu dekadentů se často vázalo bohémství, satanismus, nevázaný sex, alkohol.

V českých poměrech byla dekadence pocítována zvláště tíživě.

INVESTICE DO ROZVOJE VZDĚLÁVÁNÍ

Karel Hlaváček

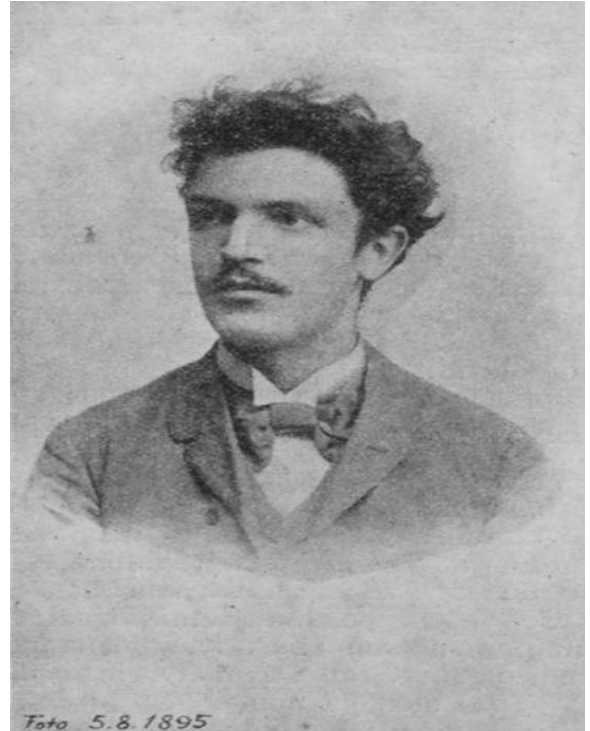
Karel Hlaváček (24. srpna 1874 Praha – 15. června 1898 Praha), byl český básník a výtvarník. Významný český dekadent a představitel českého symbolismu.

Svá literární díla publikoval v časopise *Moderní revue*, zde také otiskoval své výtvarné kritiky.

Za svého života se příliš neprosadil a celý život bojoval s finančními problémy.

Působil též coby první předseda a zakládající člen sokolské organizace v Praze-Libni.

Zemřel na tuberkulózu.



Sbírky:

Pozdě k ránu (1896) – sbírka je zajímavá svojí zvukovou stavbou a melodií

Mstivá kantiléna (1898)

Vyberte vhodná dokončení věty:

Karel Hlaváček..... (ANO X NE)

- patřil k představitelům dekadence
- aktivně působil v tělocvičné organizaci Orel v Libni
- spolupracoval s *Moderní revu*
- tvořil také jako výtvarník a dramatik
- napsal soubor povídek *Pozdě k ránu*
- namířil svou básnickou sbírku *Mstivá kantiléna* proti sociálním nespravedlnostem
- zemřel ve věku 24 let na zápal plic



evropský
sociální
fond v ČR



MINISTERSTVO ŠKOLSTVÍ,
MLÁDEŽE A TĚLOVÝCHOVY



OP Vzdělávání
pro konkurenceschopnost



GYMNÁZIUM
PRACHATICE

INVESTICE DO ROZVOJE VZDĚLÁVÁNÍ

Hrál kdosi na hoboj

(1898) – není zařazena do žádné sbírky

Hrál kdosi na hoboj, a hrál již kolik dní,
hrál vždycky navečer touž píseň mollovou
a ani nerozžal si oheň pobřežní,
neb všechny ohně prý tu zhasnou, uplovou.

Hrál dlouze na hoboj, v tmách na pobřeží, v tmách,
na plochem pobřeží, kde nikdo nepřistál:
Hrál pro svou Lhostejnost, či hrál spíš pro svůj Strach?
Byl tichý Pastevec, či vyděděný Král?

Hrál smutně na hoboj. Vzduch zhluboka se chvěl
pod písni váhavou a jemnou, mollovou...
A od vod teskně zpět mu hoboj vlhkem zněl:
Jsou ohně marny, jsou, vždy zhasnou, uplovou.

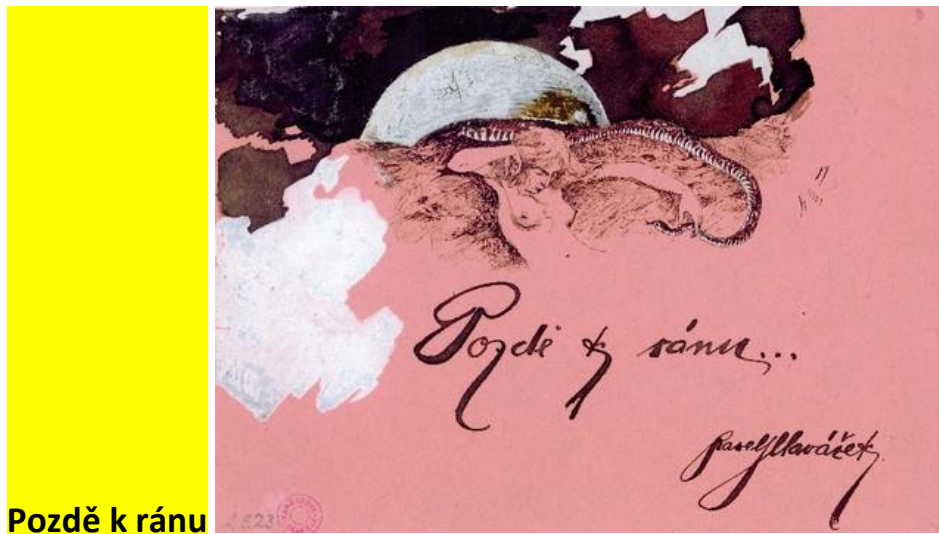
Úkoly pro práci s textem v hodině:

1. Najděte a podtrhujte v textu **hudební motivy**. Jakou mají v Hlaváčkově poezii funkci?
2. Zopakujte si pojem **eufonie**. Vyhledejte v textu.

Eufonie neboli **libozvuk** či **libozvučnost** je umělecky působivé uspořádání hlásek nebo jejich skupin ve verši a jejich následné opakování. Především jsou používány samohlásky a dvojhásky. Opačem je **kakofonie** neboli **nelibozvučnost**.

3. S jakým časoprostorem je báseň spojena?

INVESTICE DO ROZVOJE VZDĚLÁVÁNÍ



Pozdě k ránu

(1896)

Do pusté naší krajiny ni měsíc nezasvítí,
vše bez vůně je, bez tepla, a marno něco síti -
jen tiše, tiše, Geusové, - prý musí to tak býti.

A zvony mdlé jsou, bez moci, a neprocitnou ani,
nemožno poplach zvoniti a dlouho do svítání -
jen tiše, tiše, Geusové, jen ztište svoje přání.

A na pláň dlouhou řadte se a s ostrím v pěsti mstícím
se dejte do tmy na pochod ku Městům klidně spícím -
jen tiše, tiše, Geusové, za větrem žalujícím.

A cestou v polích ztracenou před brány připližte se,
los metejte, kdo nad spícím pěst svoji první vznese -
jen rychle, rychle, Geusové, za rod náš pomstěte se!

Úkoly pro práci s textem v hodině:

1. Vyhledejte **shodné motivy** s předchozí básní.
2. Vyhledej na internetu či v učebnici (s.116), kdo byli **Geusové**?
3. Sleduj kategorii **pohybu**. Co je v básni pojato staticky a co dynamicky?

INVESTICE DO ROZVOJE VZDĚLÁVÁNÍ

Modlitba

Ó Bože tichý, silný, mlčenlivý,
Ty, jehož tuším všady v strachu mdlém,
slyš tiché modlitby mé smutek živý,
jak teskně lká mé duše pode sklem.

Ó Bože tichý, mlčenlivý, silný,
Ty, jehož tuším všady pustou tmou,
k mé duši smutkem třesoucí se přilni
a uvaž nekonečnou bídu mou.

Ó Bože silný, mlčenlivý, tichý,
Ty, jehož tuším všady přítomným
a jenž jsi viděl všecky moje hříchy:
já chvím se, chvím před přísným soudem Tvým.

Slyš tiché modlitby mé smutek živý,
jak žaluje Ti z černých očí mých -
ó Bože tichý, silný, mlčenlivý
a zádumčivý v nocích tajemných.

Úkoly pro práci s textem v hodině:

1. *Jaký je vztah lyrického subjektu k bohu?*
2. *Každá ze tří prvních slok začíná stejným veršem, v němž se jen obměňuje pořadí přívlastků. Jaký vliv to má na rým v básni?*

K diskusi...

Lyrický subjekt nazývá boha tichým, mlčenlivým, silným. Domníváte se, že se tichost, mlčenlivost a síla vzájemně vylučují?



evropský
sociální
fond v ČR



EVROPSKÁ UNIE



MINISTERSTVO ŠKOLSTVÍ,
MLÁDEŽE A TĚLOVÝCHOVY



OP Vzdělávání
pro konkurenceschopnost



GYMNÁZIUM
PRACHATICE

INVESTICE DO ROZVOJE VZDĚLÁVÁNÍ

Mstivá kantiléna

IX.

Byl deštivý soumrak - a vítr se za řekou bál,
a světla se bála, a báli se nemocní psi,
již bojácně štěkali chvílemi z rozmoklých skal,
oh - báli se od včera, báli se do prázdných vsí.

Ač včera již navečer hnali je důtkami z bud,
než odešli za řeku, vítr kde bojácně pěl,
psi nemocní štěkali, štěkali z rozmoklých hrud,
hlas jejich vychrtlý chvílemi zimou se chvěl,

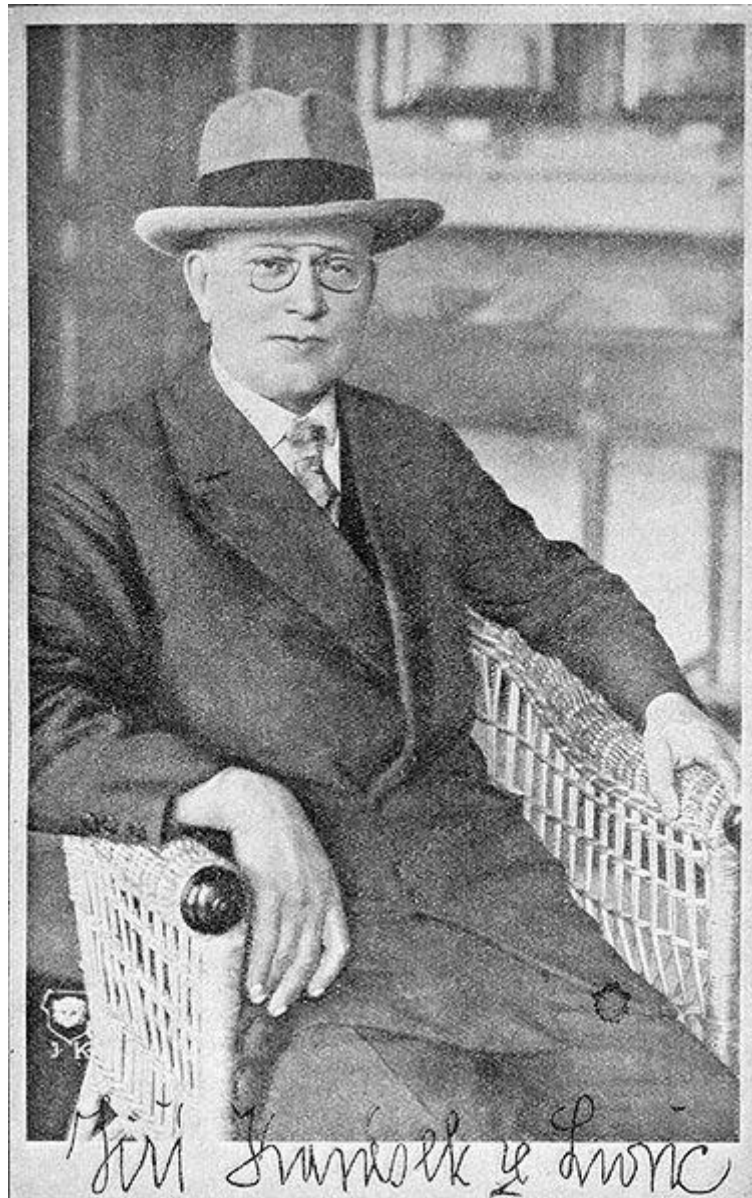
Neb v chalupách při lampě zkoušeli broušenou zbraň,
k půlnoci teprv, když běhoun se vesnicí hnál
a smluvené heslo dal: *Staniž se - staniž se - staň!*,
psy nemocné za klení hnali až do rodných skal -
a sami se srotili, sami na rozmoklou pláň.

Úkoly pro práci s textem v hodině:

1. *Jaké pocity ve vás báseň vyvolává?*
 2. *Jakými básnickými prostředky jsou podle vás tyto pocity vyvolány?*
 3. *Které slovo se v básni objevuje nejčastěji? Jaké to má důsledky na vyznění básně?*
- **Žalmy** – nábožensky laděná sbírka hymnických básní, stylizovaných do podoby biblických žalmů, nedokončeno.
 - **Z pozůstalosti** - spisy vydané po Hlaváčkově smrti

INVESTICE DO ROZVOJE VZDĚLÁVÁNÍ

Jiří Karásek ze Lvovic



Vlastním jménem **Josef Karásek**¹ (24. ledna 1871 Smíchov, Praha – 5. března 1951 Praha) byl český **básník, spisovatel, literární a výtvarný kritik, překladatel a sběratel umění**. Jeden z hlavních představitelů **dekadence** a zakladatel **Moderní revue**.

- **Přídomek ze Lvovic** ke svému občanskému jménu připojil na základě svého tvrzení, že je potomkem hvězdáře ze 16. století, Cypriána Lvovického ze Lvovic, což souviselo se **zálibou dekadentů ve vzývání aristokracie**.



evropský
sociální
fond v ČR



MINISTERSTVO ŠKOLSTVÍ,
MLÁDEŽE A TĚLOVÝCHOVY



INVESTICE DO ROZVOJE VZDĚLÁVÁNÍ

Jestli je to skutečně pravda, můžete zkusit zjistit sami studiem archivů a matrik. O výsledku dejte vědět...

- Po ukončení studia na gymnáziu v Praze pokračoval na bohoslovecké fakultě, kde strávil necelé dva roky. Poté žil rok v Bavorsku.
- Po roce 1891 nastoupil jako úředník k poště, pak byl jmenován ředitelem knihovny **ministerstva pošt** a ředitelem Poštovního muzea a archivu.
- V roce 1894 založil společně s Arnoštem Procházkou časopis **Moderní revue**, ve kterém uveřejňovali zejména **českou a francouzskou dekadentní tvorbu**. V následujícím roce se v červnovém čísle časopisu Karásek poprvé v českých dějinách pokusil o veřejnou obhajobu homoerotického citění, což bylo jeho osobní téma.
- Svůj staromládenecký život si zpestřoval hojnými literárními a **sběratelskými aktivitami**. Shromáždil rozsáhlou soukromou knihovnu (48 000 svazků a sbírku slovanského umění a grafiky (40 000 položek). Pracoval jako ředitel své knihovny a muzea. Roku 1922 tuto tzv. **Karásovu galérii** věnoval Československé obci sokolské, která sídlila v Tyršově domě v Praze, s podmínkou, že ji bude do konce života spravovat. Od roku 1954 je součástí **Památníku národního písemnictví** sídlícím na pražském Strahově.
- Stýkal se s řadou literátů a umělců. Většinu života prožil v Praze.
- Zemřel téměř zapomenutý v Praze roku 1951 na zápal plic.

Dílo:

Zazděná okna (1894)

Sodoma (1895) – byla **cenzurou zakázána** a vyšla znovu až o **deset let později** po interpelaci sociálnědemokratického poslance Josefa Hybeše ve vídeňském parlamentu. Důvodem zákazu bylo zdůraznění a oslava sexuality včetně homosexuality.

Divoká, prokletá zpíjí mne rozkoš,
Zuřivá choutka teď práská můj cit:

INVESTICE DO ROZVOJE VZDĚLÁVÁNÍ

Vyrazit, vrhnout se na tvoje tělo,
Na tvoje horké a smyslné tělo.

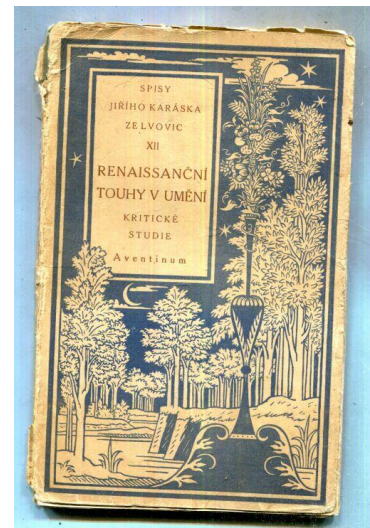
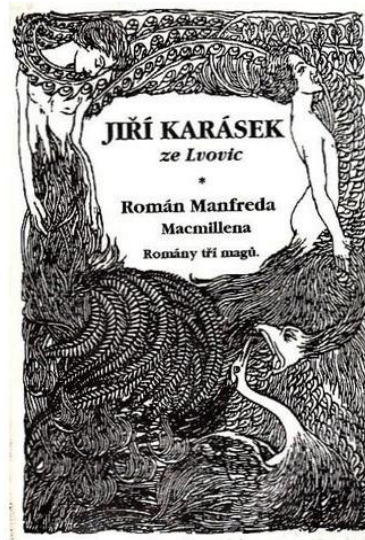
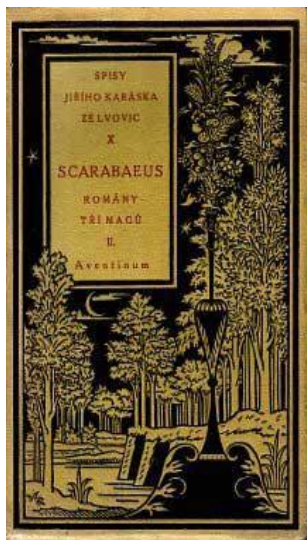
Vysáti z retů tvých všechnu tvou krev,
V šílenství zadusit v hrdle tvém dech,
Rozlámat kosti a rozervat maso,
Hnědé tvé, barbarské, surové maso!

Kniha aristokratická (1896) - nové vydání těch básní ze sbírky Sodoma, které nebyly zabaveny cenzurou

Sexus necans (1897)

Gotická duše (1900, přepracované vydání 1905 a 1921)

Romány tří mágů: Román Manfreda
Macmillena (1907), Scarabaeus (1908), Ganymedes (1925)





evropský
sociální
fond v ČR



EVROPSKÁ UNIE



MINISTERSTVO ŠKOLSTVÍ,
MLÁDEŽE A TĚLOVÝCHOVY



OP Vzdělávání
pro konkurenceschopnost



GYMNÁZIUM
PRACHATICE

INVESTICE DO ROZVOJE VZDĚLÁVÁNÍ



ZAZDĚNÁ OKNA

(1894)

Jsem dítě Sodomy...

Jsem dítě Sodomy, v sny marně zatoulané,
než požár zničení se nad vším rozlije.
Hřích, vášeň miluji, když v rudý záblesk vzplane,
a kultů tajemných zbožňuji orgie.

Jsem starý flagelant, jenž boky šlehá nahé
za písňě pochmurné do smrtné únavy,
by klesl vysílen a v proudu lásky vlahé
zrak stočil naposled v bok Krista krvavý.

Jsem drsný námořník, jenž do tmy pluje z jasná
po mořích Neznáma jak s větry o závod,
by náhle slyšel škleb a posměch ďábla žasna
a s lodí rozbitou v klín padl zrádných vod.

Jsem zachmuřený kněz, jenž v kobkách chrámu stmělých
mši tichou denně čte u Panny zázračné,
by, smutný zpovědník všech duší zatracených,
jich hříchů ukryl stín v žaláři duše své.

Jsem žena umdlená, jež láká v ňadra skvělá
zhýralce divoké a v plen jim dává klín,
by ve hře zuřivé dech chroptíc zarážela
a mřela zdušená na horkém loži vin.

INVESTICE DO ROZVOJE VZDĚLÁVÁNÍ

Jsem básník morózní, jenž cítí každou muku
jak housle tenkých strun, když prsty jich se tknou,
jež vášní chmurný hráč vzal v drsnou svoji ruku,
by struny nervů mých protrhal divou hrou.

Jsem dítě Sodomy, v sny marně zatoulané,
jsem starý flagelant, jenž boky šlehá zdrané,
jsem drsný námořník pod stěžněm rozbitým.
Jsem zachmuřený kněz, jenž rozhřešení dává,
jsem žena zhýřilá, jež hrám se divým vzdává,
jsem básník morózní, umučen dílem svým.

Úkoly pro práci s textem v hodině:

1. *Sledujte proměny básnickovy autostylizace.*
2. *Najděte a podtrhněte v Karáskově básni dekadentní motivy.*
2. *Sbírka Sodoma byla zcenzurována. Proč?*
3. *Definujte básnický útvar SESTINA. (Výklad s. 116)*
4. *Objasněte biblický motiv Sodomy.*



SODOMA

(1895)

Vyžilá rasa

Vyžilá rasa, jež s nechutí v horkých ložích se válí
Vysáté údy, jichž zhnusená nahost přestala vábit.
K orgiím! K výkřikům! Zítřa ať oheň zapálí střechy,
Hýřit chcem, vzplanout a výskat! Obnaž se nevěstko!

Dusno je v ulicích, nebe hoří v požáru líném,
Těžce a hněvivě, měděné slunce do ruda taví.
Morově páchne vzduch, po dlažbě chodci chabě se vlekou,
Pobledlé paskvily lidí v úkrytu chladivý stín.

Ale uvnitř domů, ve vonné ložnic tmě, v šílence mění se všichni.
Zuřivá choutka teď navzájem muže směsuje s mužem.
Marno vše! Perverze dávno pozbyla chuti a šťávy!

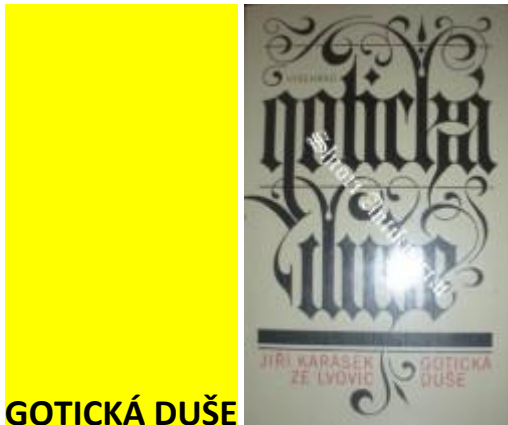
Bez úkoje pohlaví v objetí nachází noc nahé muže
Netečně ležící! Jehovo! Stvořil jsi nás příliš ničemné!
Žít je tak odporo a umírat snadno!

Úkoly pro práci s textem v hodině:

1. *Jak se v textu projevuje dekadence. Vyberte všechna slova, která jsou pro dekadenci typická.*
2. *Najděte ve slovníku význam slova sodomie. Jak tento význam souvisí s obsahem básně?*
3. *Vyžilá rasa byla jednou z pěti básní vedoucích ke konfiskaci celé sbírky. Jak by na podobnou báseň asi reagovala společnost dnes?*
4. *Jakou formou je báseň napsána?*

INVESTICE DO ROZVOJE VZDĚLÁVÁNÍ

5. *S jakými básněmi psanými stejnou formou jste se už ve světové či české literatuře setkali?*



GOTICKÁ DUŠE

(1900)

Přečtěte si ukázkou ve Výboru s. 263 a odpovězte na otázky.

Úkoly pro práci s textem v hodině:

1. *Co se hrdinovi Gotické duše vybavuje při poslechu večerních zvonů nad Prahou?*
2. *Vyhledejte klíčová slova vystihující dekadentní životní pocit.*
3. *Čím Karáskovi byla Praha?*

INVESTICE DO ROZVOJE VZDĚLÁVÁNÍ

Pojmy:

Dekadence = vznik ve Francii v polovině 19. století. Dekadence vychází z pocitů marnosti, prázdnoty a nudy, případně i zklamání a beznaděje jednotlivce, jak je v soudobé filosofii představoval například Arthur Schopenhauer. V literatuře se dekadentní postoj projevuje zejména pesimistickými náladami, pocity zmaru, morbiditou, mysticismem, erotickou přesyceností, ale i narcismem. K životu dekadentů se často vázalo bohémství, satanismus, nevázaný sex, alkohol.

Sodoma a Gomora jsou města zmíněná v biblické knize Genesis i na jiných místech hebrejské bible, Nového zákona a dalších deuterokanonických spisů.

Podle Božího soudu byla města zničena ohněm a sírou kvůli svým hříchům.

Zkázu obou měst přežil podle biblického vyprávění pouze synovec Lot a jeho dvě dcery. Lot se podle biblického vyprávění zastal dvou božích poslů, kteří přišli prozkoumat situaci a zničit město, když obyvatelé Sodomy žádali jejich vydání, aby je mohli „poznat“.

V křesťanské a muslimské tradici jsou **Sodoma a Gomora symbolem zatvrzelého hříchu a pádu** a příslovecnou **manifestací božího hněvu**. Sousedství Sodoma a Gomora bylo také používáno jako **metafora pro neřest nebo homosexualitu**.