

Romantismus – opakování

1. Jaké asociace vás napadají v souvislosti s romantismem?
2. Pokuste se charakterizovat romantismus vlastními slovy.
3. Jaké jsou typické znaky romantismu? Jak byste popsali romantického hrdinu? Uveďte příklad konkrétního romantického hrdiny z literatury.
4. Vzpomenete si na některá romantická díla a autory?



(www.wikipedia.cz)



evropský
sociální
fond v ČR



EVROPSKÁ UNIE



MINISTERSTVO ŠKOLSTVÍ,
MLÁDEŽE A TĚLOVÝCHOVY



OP Vzdělávání
pro konkurenceschopnost



GYMNÁZIUM
PRACHATICE

INVESTICE DO ROZVOJE VZDĚLÁVÁNÍ

Německý romantismus

Přečtěte si následující text, zapište si do sešitu výpisky a zodpovězte otázky uvedené v závěru.

Oproti **osvícenství**, které bylo chápáno jako celoevropské hnutí a vyznačovalo se tak v jednotlivých zemích **identickými znaky**, získal **romantismus** v každé zemi svou **specifickou podobu**.

Nejinak tomu je i u **romantismu německého**, ve kterém převládala myšlenka toho, že **národní jazyk a literatura jím psaná spojuje všechny Němce**. Významným prvkem literatury bylo **vlastenectví** a zájem o **lidovou slovesnost** i celkové dějiny.

Dominující žánry

- píseň
- balada
- pohádka

Německo, které bylo politicky nejednotné, mělo svá **kulturní centra** především na **univerzitách** a panovnických dvorech. Mezi taková centra patřily například univerzity v **Jeně** či **Heidelbergu** a později i v **Berlíně**.

Kontrolní otázky:

1. Popište hlavní rozdíl mezi osvícenstvím a romantismem.
2. Jaká je základní myšlenka německého romantismu?

INVESTICE DO ROZVOJE VZDĚLÁVÁNÍ

3. Jmenujte tři základní žánry německého romantismu. Dokážete tyto žánry charakterizovat?

4. Jmenujte alespoň dvě německá kulturní centra doby romantismu.

Významní autoři německého romantismu

Přečtěte si následující text, запиšte si do sešitu výpisky a zodpovězte otázky uvedené v závěru.

Novalis (vl. jménem Friedrich von Hardenberg, 1772 – 1801)

Představitel **raného romantismu** se odlišoval od ostatních romantických představitelů svým přístupem k životu. Zatímco oni se ze života těšili, Novalis prožíval pocity opačné. Ty byly z velké části vyvolány smrtí jeho snoubenky a bratra. Tyto události měly vliv na jeho tvorbu, která je charakterizována jako **temná až mystická**.

Sám Novalis podlehl v pouhých 29 letech tuberkulóze.

Heinrich z Ofterdingenu či **Modrý květ** je název Novalisova nedokončeného románu, který pojednává o **bájném hrdinovi Heinrichovi**. Tomu se ve snu zjeví **modrá květina**, která symbolizuje **šťěstí i poezii**. Heinrich zasvětil svůj život **hledání tohoto modrého květu** a v tomto hledání vidí **smysl svého života**.

V **básnické sbírce Hymny noci** pracuje autor se **symbolikou lásky a smrti**, s **kontrasty** dne a noci. Sbírkou je rozdělena do šesti částí, z nichž každá obsahuje různé **protiklady života**.

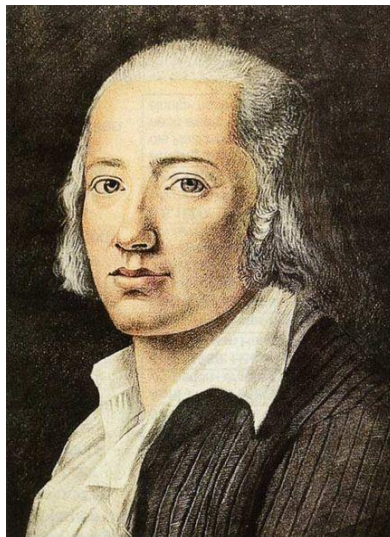


Friedrich Hölderlin (1770 – 1843) [frídrich helderlin]

Jedinečný představitel **tzv. antikizujícího romantismu**, uplatňoval ve svých dílech například okruhy jako antický starověk, příroda, božstvo, Kristus či křesťanství. Hölderlin hledal antický ideál harmonie, soulad člověka a přírody, dobroty a krásy. Ve své tvorbě spojoval **prvky klasicismu a romantismu**.

Lyrický monolog připomíná jeho **román Hyperion**, které je považováno za jedno z nejlepších děl německé klasické literatury. Dílo je **oslavou člověka a přírody**, ve kterém romantický hrdina píše svému příteli dopisy, ve kterých rozebírá svůj život.

V melancholické **básni Polovina života** autor zvláště pracuje s obrazností. V básni se střídají obrazy odrážející se v hladině jezera i obrazy chladu a úzkosti. Celá báseň koresponduje s autorovou těžkou duševní chorobou.



Heinrich Heine (1797 – 1856) [hajnrich hajne]

INVESTICE DO ROZVOJE VZDĚLÁVÁNÍ

Byl patronem literárního seskupení mladých autorů s názvem **Mladé Německo**. Tito autoři prosazovali **svobodné myšlení** a **rovnoprávnost žen**. Někteří z nich byli po roce 1835 pronásledováni, a tak raději ze země emigrovali.

Díky svému postoji k životu a literatuře byl ve své době nejvíce **cenzurovaným** autorem světa. Kritizoval náboženství, dobovou situaci, feudalismus. Důvodem k cenzuře byla i eroticky laděná tvorba, která nebyla v jeho době přípustná. Heine nebyl cenzurován jen za svého života. Jeho díla se s cenzurou potýkala i během **nacismu**. Pro svůj **židovský původ** byla jeho díla často připisována neznámým autorům. V této době také více než kdy jindy nabyl pravdivosti jeho následující výrok: „**Tam kde se pálí knihy, posléze se upalují lidé.**“



Velkého úspěchu se dočkala **lyrická sbírka** **Kniha písní**. Hlavním tématem je **neopětovaná láska**. Motiv zklamání je zde zároveň **parodován a ironizován**.

Ve **sbírce Romancero** Heine **rekapituluje** svou minulost a uchyluje se k pocitům smutným až tragickým. Současně je tato sbírka nazývána jedním z jeho nejerotičtějších děl.

Jeho tvorba byla inspirací mnohým českým básníkům. Inspiroval Nerudu, Havlíčka, Sládka a další.

Některé jeho básně byly také zhudebněny.

INVESTICE DO ROZVOJE VZDĚLÁVÁNÍ

Nyní si poslechněte si skladbu *Dva grenadýři* od Roberta Schumanna a pokuste se vyslouchat či vyčíst z titulků, o čem Heineho báseň pojednává.



<http://www.youtube.com/watch?v=xTLFye44Li8>

Kontrolní otázky:

1. O čem pojednává Novalisův román *Modrý květ*?
2. Co *modrý květ* v díle symbolizuje?
3. Kdo byl představitelem tzv. *antikizujícího romantismu* a jak byste tento typ romantismu charakterizovali?
4. Proč Heineho díla podléhala cenzuře?
5. Jak rozumíte jeho citátu „*Tam kde se páli knihy, posléze se upalují lidé.*“?
6. Které české autory Heine inspiroval?

Výňatky z textu



evropský
sociální
fond v ČR



EVROPSKÁ UNIE



MINISTERSTVO ŠKOLSTVÍ,
MLÁDEŽE A TĚLOVÝCHOVY



OP Vzdělávání
pro konkurenceschopnost



GYMNÁZIUM
PRACHATICE

INVESTICE DO ROZVOJE VZDĚLÁVÁNÍ

Friedrich Hölderlin – Polovina života

Přečtěte si dva překlady básně *Polovina života od Friedricha Hölderlina*, porovnejte je a vyberte jeden, který je vám bližší. Pokuste se vysvětlit a obhájit svůj názor.

POLOVICE ŽIVOTA

Plna planých růží

Žlutými hruškami visí

Zem do jezera

A vy, ladné labutě,

Opilé polibky

Hroužíte hlavu

Do svaté střízlivé vody.

Běda mi, kde vezmu když

Zima je, květy, a kde

Sluneční svit

A stíny země?

Zdi trčí němé,

Studené, ve větru

Skřípou korouhvice.

(Překlad Vladimír Mikeš)

POLOVINA ŽIVOTA

Žlutými plody

a planých růží pln se sklání

INVESTICE DO ROZVOJE VZDĚLÁVÁNÍ

nad jezerem kraj,
vy něžné labutě,
a polibky zpity
smáčíte hlavu
v posvátně chladivé vodě.

Běda, kde naleznu,
když teď je zima, květiny, kde
sluneční svit
a sladký stín země?
Zdi kolem jsou
němé a chladné, větrem
skřípají vlajky.

(Překlad Jan Zahradníček)

Úkoly k ukázce pro práci v hodině:

1. Jaká verze je vám bližší a proč? Vysvětlete.
2. Najděte v básních metafory a svá tvrzení doložte konkrétními příklady.

Heinrich Heine

Nyní si přečtete ukázky básní od *Heinricha Heineho* a vypracujte úkoly s nimi související.

INVESTICE DO ROZVOJE VZDĚLÁVÁNÍ

MLÁDENEC MÁ RÁD DĚVČE

Mládenec má rád děvče,
to jiného rádo však má;
ten jiný má rád zas jinou
a ta se za něho vdá.

Panenka na zlost si vezme
prvního, kdo jí zde
náhodou do cesty přijde;
mládenec na tom je zle.

Toť příhoda stará, tak stará,
stále však nová je;
a koho

.....

Úkoly k ukázce pro práci v hodině:

1. Vytvořte svůj osobní konec básně. Své verze porovnejte se spolužáky a poté zkontrolujte s originální verzí, kterou vám poskytne učitel.
2. Charakterizujte rým básně.
3. Je podle vás tato báseň stále aktuální? Proč?



evropský
sociální
fond v ČR



EVROPSKÁ UNIE



MINISTERSTVO ŠKOLSTVÍ,
MLÁDEŽE A TĚLOVÝCHOVY



OP Vzdělávání
pro konkurenceschopnost



GYMNÁZIUM
PRACHATICE

INVESTICE DO ROZVOJE VZDĚLÁVÁNÍ

RVE STROMY PODZIMNÍ VICHŘ

Rve stromy podzimní vichř,
sychravá noc je dnes;
sám cválám v šedém plášti
a všude je pustý les.

Štěkají psi a hned vyjdou
ven sluhové s míháním svic;
ostruhy zvoní, letím
jí po schodech točitých vstříc.

A jak tak uháním, sotva
myšlenkám stačí můj spěch;
mne k domu mé milé nesou
lehce jak na křídlech.

Jsem v útulné komnatě jasné,
co vůní, tepla je tam,
milénka čeká tam na mne -
a v mžiku ji objímám.

Dál listoví ve větru chrastí,
dub šeptá šelestem:
„Co chceš, ty bláhový jezdče
s tím marným bláhovým snem?“

Úkoly k ukázce pro práci v hodině:

1. Vyhledejte v básni motivy romantické ironie a sebeironie.
2. Proč zvolil autor písňovou formu?
3. Jakou překvapivou pointu podle vás báseň ukrývá?



INVESTICE DO ROZVOJE VZDĚLÁVÁNÍ

Originální dokončení Heineho básně *Mládenec má rád děvče:*

Toť příhoda stará, tak stará,

stále však nová je;

a koho zrovna potká,

ten srdce prohraje.



INVESTICE DO ROZVOJE VZDĚLÁVÁNÍ