


INVESTICE DO ROZVOJE VZDĚLÁVÁNÍ

## **Michail Jurjevič Lermontov (1814 – 1841)**

*Michail Jurjevič Lermontov byl ruský básník, prozaik, dramatik a **představitel ruského romantismu.***







evropský  
sociální  
fond v ČR



EVROPSKÁ UNIE



MINISTERSTVO ŠKOLSTVÍ,  
MLÁDEŽE A TĚLOVÝCHOVY



OP Vzdělávání  
pro konkurenceschopnost



GYMNÁZIUM  
PRACHATICE

INVESTICE DO ROZVOJE VZDĚLÁVÁNÍ

Přečtěte si následující text, запиšte si do sešitu výpisky a zodpovězte otázky uvedené v závěru.

## Život

Lermontov se narodil v Moskvě. Po smrti matky byl otcem svěřen do výchovy babičce a otec se na výchově syna nesměl jakkoli podílet. Lermontovi se dostalo **výborného vzdělání**. Nejprve nastoupil do internátní školy pro chlapce z aristokratických rodin v Moskvě, poté studoval na **moskevské univerzitě**, kde se učil **etiku, politologii i literaturu**. Kvůli kázeňským přestupkům byl ale z univerzity **vyločen** a odešel do Petrohradu, kde absolvoval **vojenskou školu**. Po studiu nastoupil k husarům imperiální stráže. Pozice, kterou Lermontov u husarů zastával, mu dovozovala pozorovat **život vysoce postavené společnosti**, který se odrážel i v jeho vášni pro psaní, kterému zcela podlehl.

Spisovatelského **uznání** dosáhl Lermontov v roce **1837**. Po Puškinově smrti vydal elegii **Smrt básníka**, která byla pozitivně přijata v kruzích liberálů. Jinak tomu ale bylo u cara Mikuláše I. Tomu vadilo dílo natolik, že byl Lermontov nucen odejít na Kavkaz **do exilu**.

Populárním autorem se stal po revoluci v roce 1917 díky své básni **Předpověď (1830)**, ve které napsal:

*„Rok přijde zlý, ó Rusko, v příští tvém, kdy s hlavy carů sletí diadém, kdy luzy láska k nim se změní v hněv, kdy stravou mnohých bude smrt a krev.“*

Lermontov byl poslán do **vyhnanství i podruhé** – kvůli duelu se synem vyslance z Francie. Kvůli neustálé službě na frontě se mu ale nedařilo v tvůrčí práci, a tak předstírá nemoc a odjíždí do lázní. Tam se nepohodně se svým přítelem a v **souboji** s ním **umírá**. Bylo mu pouhých 26 let.

Kontrolní otázky:



evropský  
sociální  
fond v ČR



EVROPSKÁ UNIE



MINISTERSTVO ŠKOLSTVÍ,  
MLÁDEŽE A TĚLOVÝCHOVY



OP Vzdělávání  
pro konkurenceschopnost



GYMNÁZIUM  
PRACHATICE

INVESTICE DO ROZVOJE VZDĚLÁVÁNÍ

1. Shrňte, jakého vzdělání se Lermontovi dostalo. Ovlivnilo nějak jeho literární tvorbu?
2. Proč byl Lermontov vyhnán do exilu a jak umírá?
3. Na základě znalostí z dějepisu se pokuste charakterizovat dobu, ve které Lermontov tvořil. Jak s touto dobou a s historickými událostmi souvisí jeho citát z básně *Předpověď*?

Přečtěte si následující text, запиšte si do sešitu výpisky a zodpovězte otázky uvedené v závěru.

## Tvorba

Za **nejlepší** Lermontovo **drama** je považována **Maškaráda (1836)**. Tato **veršovaná tragédie** pojednává o ztraceném náramku, touze po nesplnitelných ideálech a závisti. Je plná pochybných osob, mezi které patří i žárlivým hráč, kníže Arbenin. Vzhledem k tomu, že je na konci díla popsána **otrava ženy**, byla hra **zcenzurována** a uvedena mohla být až v roce 1862.

Mezi lety 1838 a 1840 napsal Lermontov mnoho příběhů, které později uvedl pod názvem **Hrdina naší doby**. Toto dílo je považováno za příklad **klasické ruské literatury 19. století**. Současně je chápáno jako první psychologický ruský román. V tomto románu se objevuje **téma zbytečného člověka**, kterého reprezentuje ruský šlechtic **Grigorij Pečorin** (skeptik, cynik). Pečorin **nenachází lásku, přátelství ani štěstí a stává se tak vyděděncem z vlastní vůle**.

Je to **typický příklad mladého člověka své doby**, který neví co s životem, je znuděný a povýšený. Pohrdá vzděláním, je odměřený a manipulativní (Srovnejte s Evženem Oněginem.). Pečorin je typickým **příkladem ruského romantického hrdiny**.



Grigorij Pečorin

**Démon (1841)** je Lermontovým **největším dílem**. Tato básnická povídka (**poema**) s **filozofickou úvahou o dobru a zlu** je považována za druhé nejlepší dílo ruského romantismu. Lermontov pracoval na Démonovi přes 10 let a vložil do něj **smutek i melancholii**, která vycházela z jeho života v tehdejšímu Rusku.

Poema pojednává o **andělovi**, který je pro svou vzpouru **zavržen bohem** a je odsouzen k věčné samotě. Zatouží ale po lásce pozemské kněžny Tamary. Políbením Tamary chce Démon zničit své prokletí, **Tamara** je ale jeho polibkem otrávena a umírá. Démon musí opět žít bez lásky a vrací se zpět do vesmíru. **Vina** ovšem není jen v něm, ale i v celé **společnosti**, která z něj **zlo vytvořila**.

#### Kontrolní otázky:

1. Proč bylo drama *Maškaráda* zcenzurováno a podle čeho myslíte, že dostalo svůj název?

INVESTICE DO ROZVOJE VZDĚLÁVÁNÍ

2. Jak byste charakterizovali *zbytečného člověka* Lermontovy doby?
3. Poema *Démon* je považována za druhé nejlepší dílo ruského romantismu. Napadá vás, které dílo je na prvním místě? Uveďte též jeho autora.
4. O čem poema *Démon* pojednává a jakou roli v ní hraje tehdejší společnost?
5. Zapište si výklad pojmu **poema**:

**Poema**

- básnická povídka (rozsáhlejší epická nebo lyricko-epická skladba), která je delší než báseň
- většinou lyrické složky převládají nad epickými
- mnohdy se skládá z několika zpěvů
- děj je potlačen na úkor líčení pocitů, dojmů a nálad

Nyní se podívejte na anglickou reportáž o Lermontovi, která vás zavede až do jeho muzea v Moskvě.

Pokuste se zapsat stručné poznámky a poté diskutujte se spolužáky.



<http://www.youtube.com/watch?v=beGELyVL3S8>

## Práce s texty

### Výňatek z díla

Přečtěte si následující báseň a popište, kterými rysy autor démona obdařil:

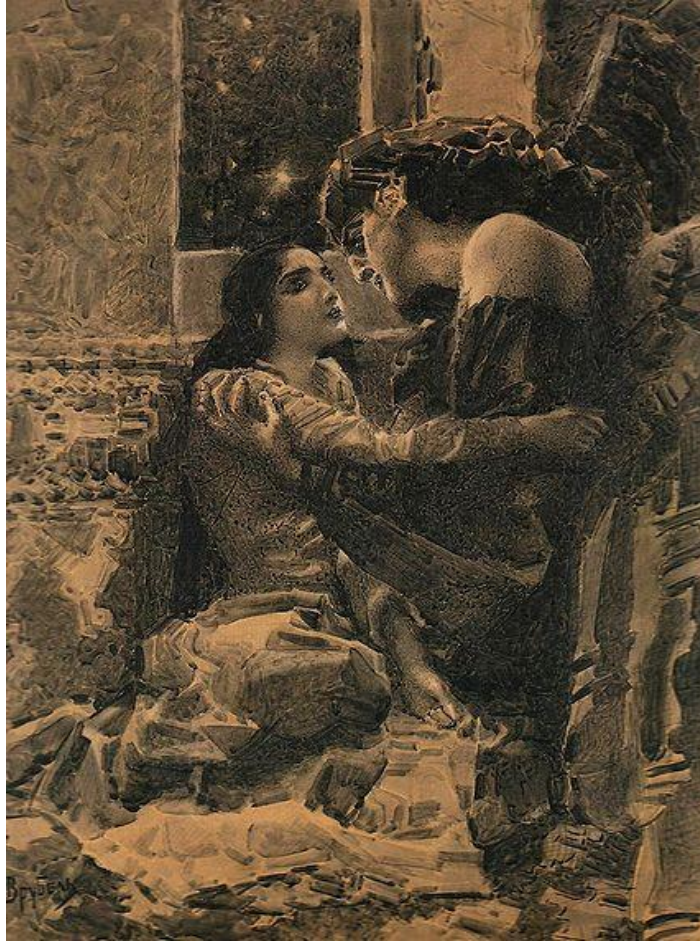
#### MŮJ DÉMON (1829)

Všeliké zlo je živlem jeho,  
vzlétaje v dýmu k oblakům  
má rád třesk hromu osudného  
a pěnu řek a doubrav šum.  
V zežloutlém opadaném listí  
činí jeho nevyvratný trůn,  
na něm, když vítr táhle svistí,

Zasedá chmur a smutků pln ...  
nutí nás vidět v každém zrádce,  
odmítá modlitbu i zpěv,  
má pohrdání k čisté lásce  
a lhostejnost pro lidskou krev;  
Vášněmi rve a k zemi se vrací  
zvuky, jež míří do nebes –  
a múza něžných inspirací  
z těch očí nezemských má děs.

(Překlad Emanuel Frynta)

INVESTICE DO ROZVOJE VZDĚLÁVÁNÍ



Tamara a Démon ([www.wikipedia.cz](http://www.wikipedia.cz))

**Přečtěte si ukázky a zodpovězte otázky uvedené za textem.**

**TAMARA:**

„Ať kdokoli jsi, noční hoste,  
třebas mě vedeš do zkázy,  
v tvých teskných slovech tajně prosté  
srdce mé radost nachází.

Jestli však zrada v tobě klíčí  
a chceš jen šalbou těšit mě,  
nechtěj mi vládnout ješitně.



evropský  
sociální  
fond v ČR



EVROPSKÁ UNIE



MINISTERSTVO ŠKOLSTVÍ,  
MLÁDEŽE A TĚLOVÝCHOVY



OP Vzdělávání  
pro konkurenceschopnost



GYMNÁZIUM  
PRACHATICE

## INVESTICE DO ROZVOJE VZDĚLÁVÁNÍ

Řekni, což jiné ženy též tě  
neokouzly doposud?  
Jsou krásné, krásnější jsou ještě  
než já a mnohý po nich touží  
a mnohemu zabránil stud  
zcuchat jim na panenském loži  
dychtivou rukou kadeře.  
Prosím tě, prosím v důvěře,  
ušetři mě, pro lásku boží.  
Na srdce divný strach mi pad.  
Ty probudil jsi ve mně ženu,  
vše víš a porozumíš všemu  
a vyhovíš mým prosbám rád.  
Přísahěj, že se pokušení  
a všech zlých úmyslů chceš vzdát!  
Nebo už přísaha nic není  
a tvůj slib nemá váhu snad?“

### **DÉMON:**

„ Přísahám při prvním dnu světa,  
přísahám při dnu posledním,  
při hanbě, jež mstí zločin leta,  
při pravdě, jež se bije s ním,





evropský  
sociální  
fond v ČR



EVROPSKÁ UNIE



MINISTERSTVO ŠKOLSTVÍ,  
MLÁDEŽE A TĚLOVÝCHOVY



OP Vzdělávání  
pro konkurenceschopnost



GYMNÁZIUM  
PRACHATICE

## INVESTICE DO ROZVOJE VZDĚLÁVÁNÍ

při touze po vysněné metě,  
při hrůze, kterou nese pád,  
při dnu, kdy prvně viděl jsem tě,  
dny, kdy ti musím sbohem dát.  
Na raby své a na otroky,  
při jejich trpkém údělu,  
na duchy, na meč andělů,  
s kterými potýkám se roky.  
Přísahám při pekle i ráji  
i při tvé cudné nevině,  
na slzy, co ti v řasách tají,  
úsměv, co není určen mně,  
na mírný dech tvůj plný vůně,  
na vlasy jako z hedvábí,  
na lásku, kterou srdce stůně,  
na všechny tvoje půvaby,  
že zřekl jsem se pomsty lstivé,  
že nebudu už chystat past  
na nikoho, že lží jak dříve  
nikomu rozum nechci mást,  
smířím se s nebem, modlit k Pánu  
se ve dne v noci nepřestanu  
a život dobru zasvětím.



evropský  
sociální  
fond v ČR



EVROPSKÁ UNIE



MINISTERSTVO ŠKOLSTVÍ,  
MLÁDEŽE A TĚLOVÝCHOVY



OP Vzdělávání  
pro konkurenceschopnost



GYMNÁZIUM  
PRACHATICE

## INVESTICE DO ROZVOJE VZDĚLÁVÁNÍ

Kajícnou slzou s dojetím  
na čele prostém všeho vzdoru  
uhasím odlesk meteorů,  
nechám svět v klidu, nechám sporů  
a k tobě vždycky odletím.

Vezmu tě s sebou v hvězdné kraje,

jsem jejich volný rodný syn.

Vzkřiknu: To moje nevěsta je!-

a cařící tě prohlásím.

Bez účasti a utrpení

budeš se dívat z povzdálí

na svět, kde věčná krása není

a štěstí nikdy neznali.

Kde je jen zločin, trest a běda,

kde nikdo ničím není jist,

kde je i láska krotká, bledá

a krotká je i nenávist.

Krátké je lidské milování,

ač plné žáru zamlada.

To vše je ale pouhé zdání.

Dny jdou a vašeň vychladá.

Znáš snad lék proti odloučení?



evropský  
sociální  
fond v ČR



EVROPSKÁ UNIE



MINISTERSTVO ŠKOLSTVÍ,  
MLÁDEŽE A TĚLOVÝCHOVY



OP Vzdělávání  
pro konkurenceschopnost



GYMNÁZIUM  
PRACHATICE

## INVESTICE DO ROZVOJE VZDĚLÁVÁNÍ

Kdo za vábničkou nových krás  
neprchá z nudy každodenní  
vydán svým touhám napospas?“

(...)

Démon vdech

polibek horkých, lačných rtů  
na ústa panny. Ta se zdráhá,  
poblouzněna však slovy blaha  
podléhá jeho šepotu.

Zbavil ji vůle. Oděn v třpyt  
vznášel se nad ní. Oči ve tmě  
mu jako smrtonosný břit  
kinžálu plály nepřičetně.

Zvítězil! Mohl hrdý být!

Polibky jako odvar blínu  
otrávily krev Tamařinu,  
půlnoční ticho v klínu stínů  
rozjitřil výkřik na vteřinu  
a všechno, všechno bylo v něm.

Láska i prosba úpěnlivá,  
jásot, v němž výčitka se skrývá,  
pláč pro mládí, úlevný sten  
i rozloučení s životem.

INVESTICE DO ROZVOJE VZDĚLÁVÁNÍ

**Úkoly k ukázce pro práci v hodině:**

1. Která z ukázek se vám četla lépe a proč? Vysvětlete.
2. Charakterizujte postavu Tamary a Démona a popište, jaké pocity obě postavy prožívají.
3. Kam chce vzít Démon Tamaru a proč?
4. Čeho v závěru ukázky Démon docílil?
5. Znáte nějakou poemu od českého autora?
6. Na základě této ukázky a vašich pocitů se pokuste vytvořit koláž Tamary a Démona.

**Přečtěte si následující báseň:**

**SÁM A SÁM SI VYJDU (1841)**

Sám a sám si vyjdu v noční tiši,  
bílá cesta z mlh se vynoří;  
noc je tichá, poušť hlas boží slyší,  
hvězda s hvězdou mlčky hovoří.

Nebe jak slavnostní, tak divné!  
V modrém přísvitu zem tiše spí...  
Proč dnes všechno tolik zabolí mne?  
Na co čekám? Čeho lituji?

Ne, já nelituji minulosti,



evropský  
sociální  
fond v ČR



EVROPSKÁ UNIE



MINISTERSTVO ŠKOLSTVÍ,  
MLÁDEŽE A TĚLOVÝCHOVY



OP Vzdělávání  
pro konkurenceschopnost



GYMNÁZIUM  
PRACHATICE

## INVESTICE DO ROZVOJE VZDĚLÁVÁNÍ

od života už nic nečekám.

Hledám klid a toužím po volnosti,

usnout, zapomenout, zůstat sám...

Nechci však sen mrazivý jak v hrobě;

takový můj věčný spánek bud':

sílu života ať cítím v sobě,

aby dechem zdvíhala se hrud',

by mně dnem i nocí s něhou v hlase

o lásce kdos bez ustání pěl,

aby dub, jenž věčně zelená se,

nad hlavou mi k tomu zašuměl.

(Překlad Marie Marčanová)

### Otázky k ukázce:

1. Jaký je podle vás motiv básně?

2. Dokážete na základě všech Lermontových ukázek popsat a shrnout jeho postoj k životu a ke světu? Přemýšlejte i v historických souvislostech.

INVESTICE DO ROZVOJE VZDĚLÁVÁNÍ



Lermontův autoportrét (1837)



INVESTICE DO ROZVOJE VZDĚLÁVÁNÍ